



# стилье

полотенцесушители из нержавеющей стали

## ТЕХНИЧЕСКИЙ ПАСПОРТ

Полотенцесушитель бытовой для систем отопления и ГВС  
ТУ 4923-002-74782633-2005



Изготовитель: ООО «Кубатура»  
195030, Россия, г. Санкт-Петербург, ул. Коммуны, 67  
**стилье.рф**

100719

## 1. Общие указания

1.1. Полотенцесушитель бытовой предназначен для сушки текстильных изделий, а также обогрева ванных и душевых комнат.

1.2. Конструктивно полотенцесушитель модель «Версия-НВ» выпускается в различных типоразмерах.



«Версия-НВ»

## 2. Технические характеристики

2.1. Изделие изготовлено из пищевой нержавеющей стали.

2.2. Рабочее давление: до 12 атм.

2.3. Давление испытаний: 15 атм.

2.4. Температура теплоносителя: до 95 °С.

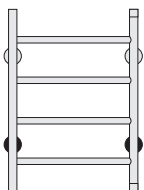
2.5. Срок службы не менее 15 лет.

## 3. Комплектация

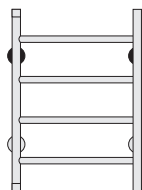
3.1. Полотенцесушитель .....	1 шт.
3.2. Декоративный колпачок .....	2 шт.
3.3. Клапан «Маевского» .....	2 шт.
3.4. Кольцо-фиксатор .....	2 шт.
3.5. Кронштейн телескопический .....	2 шт.
3.6. Гайка накидная G 3/4" .....	2 шт.
3.7. Силиконовая прокладка G 3/4" .....	1 шт.
3.8. Отражатель декоративный .....	2 шт.
3.9. Паспорт.....	1 шт.
3.10. Полотенцесушитель упакован в полиэтиленовый пакет и коробку из гофрокартона.	

## 4. Схемы подключения и монтажа полотенцесушителя к системе ГВС или отопления

4.1. Схемы подключения.



**Нижнее подключение**  
(рекомендуется)



**Верхнее подключение**  
(возможно)

## 4.2. Монтаж.

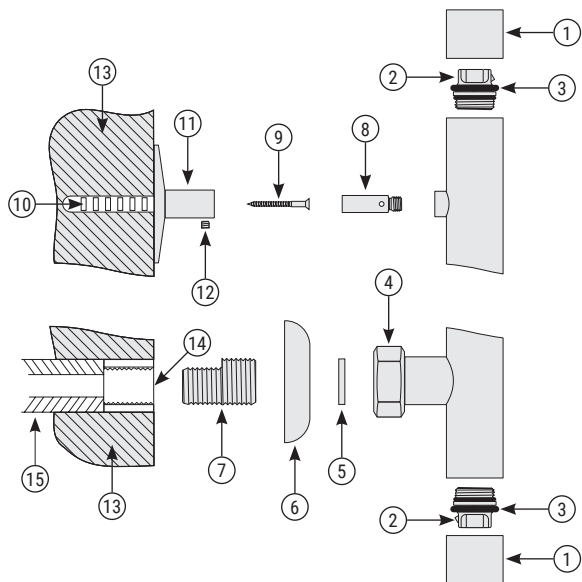


Рис.1

- |  |  |
|--|--|
| 1) Декоративный колпачок                                     | 8) Шпилька внутренняя                    |
| 2) Клапан «Маевского»  | 9) Саморез                               |
| 3) Кольцо-фиксатор   | 10) Дюбель                               |
| 4) Гайка накидная G 3/4"                                     | 11) Корпус кронштейна                    |
| 5) Siliconовая прокладка G 3/4"                              | 12) Стопорный винт                       |
| 6) Отражатель декоративный                                   | 13) Стена                                |
| 7) Эксцентрик G 3/4" на G 1/2"<br>(не входит в комплектацию) | 14) Водорозетка G 1/2"                   |
|  | 15) Магистраль ГВС или система отопления |

### Дополнительная комплектация:



Комплект эксцентриков G 3/4» HP x G 1/2» HP / 2 шт.  
арт. 02104-1234

## 5. Правила монтажа и эксплуатации

5.1. Подключение полотенцесушителя к системе ГВС или отопления осуществляется параллельно к основной магистрали (п. 4).

5.2. Полотенцесушитель должен быть установлен с согласия жилищно-эксплуатационных служб, согласно СНиП 2.04.01-85 и правилам эксплуатации жилых помещений, с последующим испытанием и составлением акта приемки выполненных работ.

5.3. Максимальное рабочее давление, на которое рассчитан полотенцесушитель – 25 атм. Если рабочее давление в системах ГВС или отопления выше указанного, следует предусмотреть установку редуктора, ограничивающего давление до 25 атм.

5.4. В случае неравномерного прогрева радиатора после завершения монтажа необходимо стравить воздух через воздушный клапан.

5.5. Особое внимание необходимо уделить уходу за изделием. Требуется исключить использование всех видов абразивных материалов, таких как: металлические мочалки, губки грубой текстуры, чистящие порошки и другие средства, способные оставить царапины на поверхности изделия. Особенно следует избегать моющих средств, содержащих следующие вещества: соляную кислоту, фосфорную кислоту, уксусную кислоту, хлор. Хлорид алюминия, входящий в состав антиперспирантов, при попадании на поверхность изделия также может вызвать изменение цвета изделия. Для ухода за изделием производитель рекомендует применять мягкую ткань, смоченную в мыльном растворе на основе средства для мытья посуды.

5.6. Нагрузка на полотенцесушитель не должна превышать 5 кг.

5.7. Во избежание возникновения электрокоррозии запрещается заземлять электрические приборы через системы водоснабжения и отопления.

## 6. Свидетельство о приемке

6.1. Полотенцесушитель бытовой соответствует требованиям технических условий ТУ 4923-002-74782633-2005 и признан годным к эксплуатации.

6.2. Производитель оставляет за собой право вносить изменения в изделие без указания в паспорте.

## 7. Гарантийные обязательства

7.1. Производитель гарантирует работоспособность изделия в течение 5 лет со дня продажи при условии соблюдения правил монтажа и эксплуатации.

7.2. Производитель не несет ответственности за отсутствие циркуляции воды в полотенцесушителе, возникшее вследствие нарушения технологического процесса сборки и монтажа изделия, а также особенностей разводки систем ГВС и отопления.

7.3. Полотенцесушитель, вышедший из строя в течение гарантийного срока, подлежит обмену (возврату) только при наличии паспорта на изделие с датой продажи и штампом ОТК.

Штамп ОТК

Дата выпуска: « \_\_\_\_ » \_\_\_\_\_ 20\_\_г.

.....

**С правилами монтажа и эксплуатации ознакомлен. С гарантийными обязательствами производителя согласен. К внешнему виду и комплектации изделия претензий не имею.**

Артикул изделия: \_\_\_\_\_ Дата продажи: « \_\_\_\_ » \_\_\_\_\_ 20\_\_г.

Покупатель: \_\_\_\_\_ подпись \_\_\_\_\_ ФИО

Продавец: \_\_\_\_\_ подпись \_\_\_\_\_ ФИО



Изготовитель: ООО «Кубатура»  
195030, Россия, г. Санкт-Петербург, ул. Коммуны, 67  
СЕРТИФИКАТ РОСС RU.АГ19.Н02454  
ТУ 4923-002-74782633-2005

стилье.рф

