



стилье

полотенцесушители из нержавеющей стали

РУКОВОДСТВО ПО МОНТАЖУ И ЭКСПЛУАТАЦИИ

Модуль для подключения скрытой проводки
Изделие изготовлено из пищевой нержавеющей стали



Изготовитель: ООО «Кубатура»
195030, Россия, г. Санкт-Петербург, ул. Коммуны, 67
www.stilye.ru

160721

1. Общие указания

- 1.1. Модуль предназначен для подключения полотенцесушителя через скрытую проводку.
- 1.2. Внешний вид розетки скрытого подключения (РСП):



2. Установка и подключение

- 2.1. При подключении через скрытую проводку место крепления соединительной коробки должно совпадать с местом вывода кабеля из стены (рис. 1).



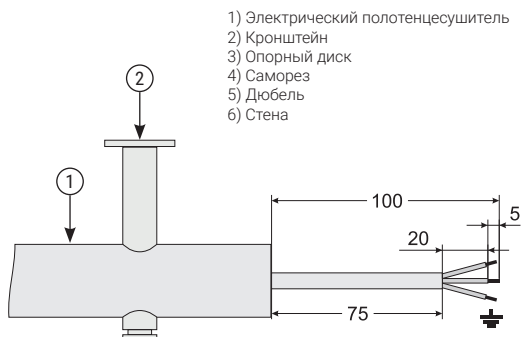
ВНИМАНИЕ! Провод должен быть трехжильным и заземленным. Провод ЭПС заземления (РЕ) имеет желто-зеленый цвет, фаза (L) – коричневый, ноль (N) – синий цвет.



ВНИМАНИЕ! Для правильной установки коробки скрытого подключения необходимо монтировать опорный диск широкой плоскостью наружу (рис. 2).

- 2.2. Перед монтажом необходимо обрезать сетевой провод, отступив от края изделия (ЭПС) примерно 100 мм (рис. 1).

- 2.3. Подготовить концы проводов для последующего соединения и зачистить их (рис. 1, 2).



- 1) Электрический полотенцесушитель
- 2) Кронштейн
- 3) Опорный диск
- 4) Саморез
- 5) Дюбель
- 6) Стена

Цветовое обозначение проводов:

Ноль (N) (синий цвет)
Фаза (L) (коричневый цвет)
Провод заземления (желто-зеленый цвет)

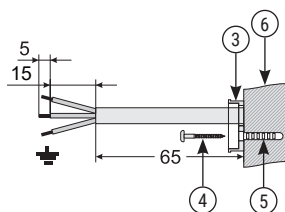
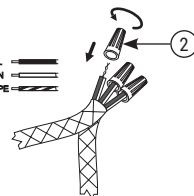
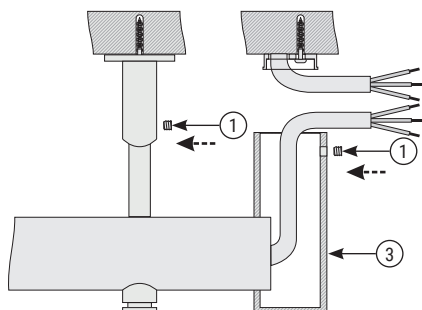


Рис.1

Рис.2

2.4. Произвести «черновой» монтаж ЭПС, используя стопорные винты, с максимальным вылетом от стены (рис. 3).

2.5. Соединить провода ЭПС с проводом из стены с помощью изолирующих колпачков (входят в комплект поставки) (рис. 3).



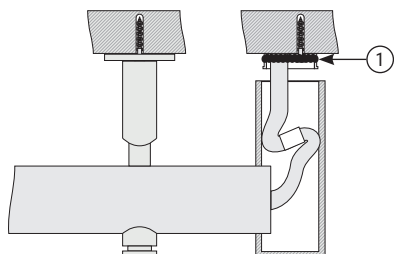
- 1) Стопорный винт
- 2) Изолирующий колпачок
- 3) Коробка скрытого подключения

Рис.3

2.6. Заправить провода в коробку (рис. 4).

2.7. Произвести обработку шва силиконовым герметиком по контуру примыкания коробки и стены (рис. 4).

2.8. Прижать до упора весь ЭПС к стене и с усилием зафиксировать стопорные винты в кронштейнах и в корпусе коробки (рис. 5).



- 1) Силиконовый герметик

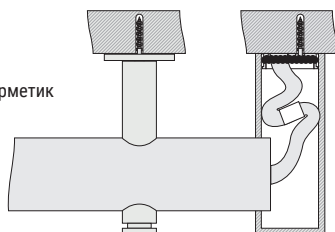


Рис.4

Рис.5

3. Внешний вид после монтажа



4. Указания по эксплуатации

- 4.1. Полотенцесушитель должен подключаться к электросети имеющей заземление.
- 4.2. Запрещается вносить изменения в конструкцию изделия.
- 4.3. После окончания работы ЭПС отключить от сети.
- 4.4. Не следует облакачиваться на изделие или держаться за него.
- 4.5. Запрещается использование не по назначению.
- 4.6. Особое внимание необходимо уделить уходу за изделием. Требуется исключить использование всех видов абразивных материалов, таких как: **металлические мочалки, губки грубой текстуры, чистящие порошки и другие средства**, способные оставить царапины на поверхности изделия. Особенно следует избегать моющих средств, содержащих следующие вещества: **соляную кислоту, фосфорную кислоту, уксусную кислоту, хлор. Хлорид алюминия**, входящий в состав антиперспирантов, при попадании на поверхность изделия также может вызвать изменение цвета изделия. Для ухода за изделием производитель рекомендует применять мягкую ткань, смоченную в мыльном растворе на основе средства для мытья посуды.

5. Комплектация

5.1. Корпус розетки.....	1 шт.
5.2. Метизы: Саморез+дюбель.....	1 к-т
5.3. Опорный диск	1 шт.
5.4. Колпачок для изоляции.....	3 шт.
5.5. Ключ ШГ № 2,5.....	1 шт.
5.6. Стопорные винты М5.....	1 к-т
5.7. Паспорт.....	1 шт.
5.8. Коробка картонная.....	1 шт.

Штамп ОТК

Дата выпуска: «_____» _____ 20__ г.

С правилами монтажа и эксплуатации ознакомлен. С гарантийными обязательствами производителя согласен. К внешнему виду и комплектации изделия претензий не имею.

Артикул изделия: _____ Дата продажи: «_____» _____ 20__ г.

Покупатель: _____ подпись _____ ФИО

Продавец: _____ подпись _____ ФИО



Изготовитель: ООО «Кубатура»
195030, Россия, г. Санкт-Петербург, ул. Коммуны, 67
www.stilbe.ru

